

# Le Mag Communal



**4**  
**PLAN CLIMAT 2030**  
De nouvelles résolutions !

*Le Conseil communal, le Collège communal et l'ensemble du personnel de l'Administration communale vous présentent leurs meilleurs vœux pour l'année 2025 !*

**CADRE DE VIE**  
Prévention frelons asiatiques & sauvetage batraciens

**5**

**SOLIDARITE**  
Action Iles de Paix

**6**

**BIBLIOTHEQUE**  
Calendrier des activités

**7**

**COHESION SOCIALE**  
Focus mobilité

**8**

**DU NEUF À PONT-À-CELLES**

**9** Le Carnet

**CENTRE CULTUREL DE PONT-A-CELLES**

**10**

**CENTRE CULTUREL**

**11**

**AGENDA**



**Commune** : 071/84.90.50 - **CPAS** : 071/84.93.00 - **Police** : 071/84.99.30 ou le 101  
Éditeur responsable : Collège communal, Place communale, 22, 6230 Pont-à-Celles

Commune de Pont-à-Celles

Commune de Pont-à-Celles - Administration communale



## Collège communal 2024-2030

Composition et compétences du nouveau Collège communal :

### Bourgmestre

#### Monsieur Philippe KNAEPEN

Dans toutes les communes, le Bourgmestre est la personne qui représente la commune. Elle agit comme l'autorité exécutive. D'un point de vue des compétences, notre Bourgmestre est en charge de :

- Le Suivi du Programme Stratégique Transversal ;
- Le Plan de Prévention et Sécurité ;
- La Communication ;
- Le Budget ;
- L'Etat civil et la Population ;
- La Lutte contre les inondations ;
- Les Affaires générales et juridiques ;
- Le Patrimoine ;
- Les Equipements et Infrastructures publiques ;
- La Mobilité et l'Energie ;
- La Propreté ;
- La Laïcité et Cultes ;
- La Modernisation de l'Administration.



### 3ème Echevin

#### Monsieur Philippe PIETERS

Les compétences de notre troisième Echevin sont les suivantes :

- Le Plan Arsenal ;
- L'Aménagement du territoire ;
- L'Urbanisme ;
- Le Programme Communal de Développement Rural ;
- Le Tourisme.



### 4ème Echevin

#### Monsieur Emmanuel VAN LANDEGHEM

Les compétences de notre quatrième Echevin sont les suivantes :

- La Formation et l'Emploi ;
- Le Bien-être et l'Inclusion ;
- Le Folklore et Les Fêtes ;
- Le Sport et les Infrastructures sportives.



### 1ère Echevine

#### Madame Ingrid KAIRET-COLIGNON

Les compétences de notre première Echevine sont les suivantes :

- La Vie scolaire ;
- La Bibliothèque ;
- Les Cimetières ;
- L'Agriculture ;
- Le Bien-être animal.



### 2ème Echevine

#### Madame Amandine SAUTIER

Les compétences de notre deuxième Echevine sont les suivantes :

- La Vie culturelle ;
- Le Plan Climat 2030 ;
- La Transition environnementale et les Contrats de rivière ;
- Le Patrimoine naturel ;
- Le Plan Zéro Déchet ;
- L'Extrascolaire ;
- L'Enfance et les Crèches ;
- La Jeunesse ;
- L'Egalité hommes-femmes.



### 5ème Echevine

#### Madame Marie DEMEURE

Les compétences de notre cinquième Echevine sont les suivantes :

- Les Ressources humaines ;
- Les Commerces ;
- La Vie économique ;
- Les Marchés ;
- La Promotion du Territoire ;
- L'Associatif et Le Devoir de mémoire ;
- La Participation citoyenne.



### Président du CPAS

#### Monsieur Romuald BUCKENS

Les compétences de notre Président du CPAS sont les suivantes :

- Les Affaires sociales et l'Action sociale ;
- La Santé ;
- Le Logement ;
- Le Plan de Cohésion sociale et les Aînés ;
- L'Intergénérationnel ;
- Les Ressources financières.



## **Information - exposition de la population aux pesticides**

A la suite de la publication des résultats de l'étude menée par l'Institut Scientifique de Service Public (ISSeP) concernant l'exposition de la population à certains pesticides, le Conseil communal a demandé à l'ISSeP de venir présenter et interpréter ces résultats à la commune. Cette initiative a pour objectif une meilleure compréhension de ladite étude. Les suites de cette éventuelle présentation seront bien évidemment communiquées à la population.

Le Conseil communal a également décidé d'adresser un courrier au Ministre wallon en charge de la matière *Santé* afin de l'interroger sur les différentes mesures prises ou à prendre dans le cadre de l'étude en question.

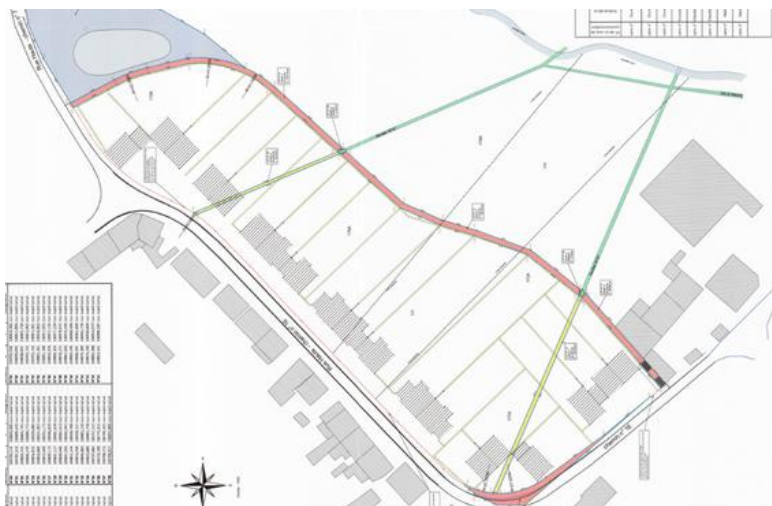


## **Enquête publique : Modification de voirie**

### *Rue Haute à 6230 Buzet*

Modification de la voirie communale conformément au Décret du 06 février 2014 relatif à la voirie communale.

Concerne : la demande introduite par la société SOTRABA qui se situe Chaussée de Nivelles 121 à 7181 Arquennes tendant à la suppression d'une portion de l'assiette des sentiers n°41 et 47 et à la création d'un nouveau sentier, tous situés au niveau de la rue Haute à 6230 Buzet conformément au plan dressé par Monsieur Luc CORDIER, géomètre-expert.



Le dossier peut être consulté à l'Administration communale à partir du 12/12/2024.

Date d'affichage de la demande : Le 11/12/2024

Date d'ouverture de l'enquête : Le 12/12/2024

Lieu, date et heure de clôture de l'enquête : Administration communale de Pont-à-Celles – Service Patrimoine – Place communale, 22 à 6230 Pont-à-Celles – le 10/01/2025 à 10h.

Les observations écrites peuvent être adressées à : Administration communale de Pont-à-Celles – Service Patrimoine – Place communale, 22 à 6230 Pont-à-Celles

Le Collège communal porte à la connaissance de la population qu'une enquête publique est ouverte, relative à la demande susmentionnée. Le dossier peut être consulté à l'Administration communale (service Patrimoine) à partir du 12 décembre 2024 jusqu'au 10 janvier 2025, chaque jour ouvrable (lu-ven) et uniquement pendant les heures d'ouverture de l'Administration communale auprès du service Cadre de Vie (071/84.90.65 – cadredevie@pontacelles.be). Toute personne intéressée peut formuler, par écrit, ses observations auprès de l'Administration communale dans le délai mentionné ci-dessus, jusqu'au jour de la clôture de l'enquête à 10h.



## De nouvelles résolutions !

La nouvelle année est souvent synonyme de bonnes résolutions. Et si, cette fois, nous en faisons une collective ? Celle de réduire notre empreinte carbone et de nous engager, ensemble, dans la transition écologique : moins de dépenses inutiles, plus de bien-être, et un avenir un peu plus sûr.



Pour limiter le réchauffement à +1,5 °C d'ici 2100, nous devons réduire notre empreinte carbone à 2 tonnes de CO<sub>2</sub> par personne et par an d'ici 2050. Actuellement, en Belgique, elle est de 14 tonnes ! Mais parler de carbone, ça peut sembler abstrait. Concrètement, ça touche à nos habitudes :

- Dans nos déplacements : privilégier la marche, le vélo ou les transports en commun, limiter les trajets en voiture individuelle, penser au covoiturage et éviter les vols longue distance.
- Dans notre alimentation : réduire la consommation de viande, surtout rouge, et choisir des produits locaux et de saison pour des repas végétariens ou à base de légumineuses.
- Dans notre logement : baisser le chauffage d'un degré, ajouter des rideaux épais ou des tapis pour calfeutrer, mieux isoler le toit, limiter l'utilisation d'énergies fossiles et opter pour des solutions renouvelables.

Et la bonne nouvelle : ces petits gestes du quotidien allègent notre empreinte carbone mais pas que ! Elles peuvent aussi alléger nos factures et améliorer considérablement notre santé.

### Pont-à-Celles : une commune engagée et à l'écoute

Les actions individuelles ne suffisent pas. Les entreprises doivent décarboner leurs productions, les communes doivent soutenir des projets locaux, et les citoyens et citoyennes doivent s'engager. À Pont-à-Celles, le Plan Climat 2030 cherche à garantir un équilibre entre le bien-être social et la protection des ressources naturelles en proposant des solutions concrètes : ateliers et conférences, projets communaux, primes communales, accompagnement pour la rénovation et sensibilisation.

Nous sommes face à un défi, mais aussi à une opportunité : celle de construire ensemble un avenir durable, plus juste et moins énergivore où Pont-à-Celles trouve sa place.



Envie de vous impliquer ou de rejoindre un groupe de travail citoyen ? Contactez-nous à l'adresse [plan.climat@pontacelles.be](mailto:plan.climat@pontacelles.be)

**Nous vous souhaitons une bonne année, et une bonne transition !**

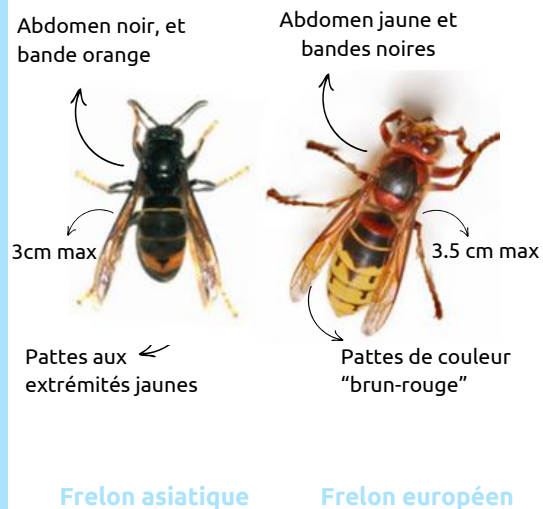
## Frelon asiatique - Prévention

Avec la chute des feuilles, le nombre de signalements de nids de frelons asiatiques est en augmentation. La Région wallonne préconise une intervention raisonnée, **non systématique**, selon le risque sanitaire et l'impact potentiel sur un rucher, ceci au regard du cycle de vie de l'espèce.

En effet, les nids secondaires **sont abandonnés à la fin de l'automne** et ne seront pas réutilisés l'année suivante. Seules les jeunes reines survivent à l'hiver, cachées dans le sol, sous une vieille souche d'arbre ou sous une écorce. A cette période, il n'y a donc **pas lieu d'intervenir systématiquement**.

La détection et l'élimination des nids primaires en **mars-avril** sont par contre, prioritaires. Notez également que l'intervention incombe au propriétaire du terrain sur lequel se situe le nid.

Ces mesures d'élimination sont donc propres à une certaine période de l'année. Plus d'informations à ce sujet suivront dans les prochains magazines communaux.

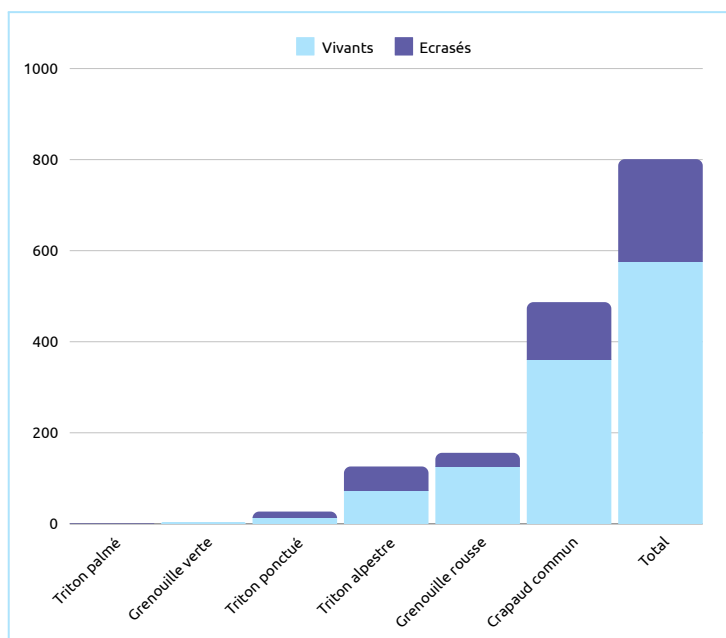


Source : La Biodiversité en Wallonie, biodiversité.wallonie.be

## Opération sauvetage des batraciens

### Retour sur l'opération 2024

L'an dernier, pendant plus de deux mois, du 9 février au 15 avril, ce sont 16 bénévoles qui se sont mobilisé·e·s pour accompagner et sécuriser la migration des batraciens, mais également organiser leur recensement. A cette période, les batraciens sortent d'hibernation et regagnent leur lieu de naissance pour s'y reproduire. Ils bravent les obstacles et traversent les routes qui représentent un parcours mortel. Cette année, le bilan était plus que positif :



Les bénévoles et le service Travaux ont installé, en partenariat, un dispositif de capture des batraciens. Celui-ci a été acquis avec le soutien de la Région wallonne dans le cadre du projet BiodiverCité. Au total, 400 mètres de bâche et 40 seaux ont été placés pour sécuriser 200 mètres de la rue de l'Ecluse. L'investissement ainsi que la surveillance des bénévoles le long des 1.500 mètres de ladite rue et cette installation ont permis de protéger plusieurs centaines de crapauds, grenouilles et tritons.



Un grand merci aux participant·e·s pour les efforts déployés en faveur de la biodiversité de notre commune. Une nouvelle opération de sauvetage sera organisée en 2025 : informations dans le prochain bulletin communal.

**Les 17, 18 et 19 janvier 2025, soutenons l'action îles de Paix !**



### **Place à l'action !**

Le grand mouvement citoyen d'Iles de Paix se mobilisera les 17, 18 et 19 janvier prochains. Agriculteurs, agricultrices, citoyens, citoyennes, profs, élèves et politiques : ensemble, nous faisons bouger les choses et soutenons le droit à l'alimentation !

### **Cap sur la Tanzanie !**

Pour cette prochaine campagne, un focus particulier sera mis sur les acteurs et actrices de projets en Tanzanie où près de 60 % de la population souffre d'insécurité alimentaire. Face à cela, un travail de fond est réalisé au quotidien par les familles paysannes : travail du sol, gestion de l'eau de pluie ou encore, diversité de cultures sont autant de moyens mis en œuvre pour améliorer leurs récoltes. Dans la région d'Arusha, des centaines d'agriculteurs et d'agricultrices, soutenus par Iles de Paix, s'engagent activement dans une transition agroécologique. En adoptant des techniques de production durables et en préservant les semences locales, ils luttent pour défendre leurs droits et renforcer leur autonomie.

### **Ensemble, faisons bouger les choses**

L'argent récolté au cours de cette 54e campagne financera de nombreux projets d'agriculture familiale au Bénin, au Burkina Faso, en Ouganda, au Pérou, en Bolivie et en Tanzanie. En Belgique, 9000 élèves de l'école primaire et secondaire sont sensibilisés à l'éducation à la citoyenneté mondiale et solidaire via des animations et des projets spécifiques. 31500 élèves et enseignant·e·s sont sensibilisés via des outils pédagogiques. En tout, ce sont plus de 40 000 élèves et enseignant·e·s qui sont sensibilisé·e·s.

### **Rejoignez le mouvement !**

Partout en Wallonie et à Bruxelles, vous pourrez vous joindre à ce grand élan solidaire en participant à la campagne ou en soutenant les volontaires que vous croiserez les 17,18 et 19 janvier 2024. Réservez-leur un bon accueil !

Sur notre territoire, les bénévoles seront identifiables et auront toutes et tous une carte d'identification les autorisant à vendre des objets sur la voie publique.

## Bibliothèque - Calendrier des activités

✨ **Bonne année 2025 à tous·tes nos lecteurs·rices !** ✨

L'équipe de la bibliothèque de Pont-à-Celles vous adresse ses meilleurs vœux pour une année remplie de découvertes, de sourires... et de belles lectures !


2024 a été une année exceptionnelle : 49.150 prêts, 1.822 lecteurs·rices actifs·ves, 498 nouveaux·elles inscrit·e·s et plus de 4.200 participant·e·s (classes, groupes et lecteurs·rices) à nos animations. Ces chiffres record sont le fruit de votre enthousiasme et de votre fidélité, mais aussi du travail formidable de nos partenaires et animateurs·rices qui rendent ces moments possibles.


Merci à eux·elles et à vous de toujours répondre présent !


Préparez-vous, 2025 s'annonce encore plus riche en surprises, événements et belles découvertes à la bibliothèque. Nous avons hâte de vous retrouver !

### **Lectures 0-5 ans par Pascalouuu de la Maison du Conte**


Les tout-petits sont invités à plonger dans un univers magique, mêlant histoires captivantes et découvertes musicales, avec Pascalouuu de la Maison du Conte. Une expérience unique pour éveiller leur imagination et partager un moment de complicité en famille.

 Date : [à préciser] ;

 Séance 1 : 10h- 10h45 ;


 Séance 2 : 11h - 11h45 ;

 Public : 0-5 ans et leurs parents/grands-parents ;

 Sur inscription : à la bibliothèque ou par mail à [bibliotheque@pontacelles.be](mailto:bibliotheque@pontacelles.be)

### **CoderDojo**

Envie de découvrir les bases de la programmation tout en t'amusant ? Rejoins notre CoderDojo, un atelier ludique pour apprendre à coder et donner vie à tes idées !

 Quand : Un samedi par mois – prochaine séance en janvier (date à consulter sur la page Facebook de la bibliothèque) ;

 Public : À partir de 7 ans ;

 Sur inscription : via le lien dans la publication Facebook de la page de la bibliothèque.

*En 2025, continuez à suivre la page Facebook de la bibliothèque pour profiter d'une programmation variée et passionnante. Livres, animations, ateliers... La bibliothèque est plus que jamais, un lieu d'échange et de créativité pour toute la communauté.*

**À bientôt !**

### **Infos & contact**

071/84.79.74

[bibliotheque@pontacelles.be](mailto:bibliotheque@pontacelles.be)

Page Facebook :

[www.facebook.com/bibliopac](http://www.facebook.com/bibliopac)

## LE PLANNING DU PLAN DE COHESION SOCIALE



Les Jardins de Dana

**Mercredi 22 janvier - de 15h à 17h30**

Atelier «burn out ? dépression ? des solutions adaptées»  
avec le Dr. Viviane Olbreghts

Dans cet atelier, nous découvrirons la source de nos épuisements. Nous avons 4 sources d'énergie qui sont de nature différente : de notre corps, de notre physiologie, de notre état émotionnel et de notre motivation.

Chacun-e de nous a la possibilité de soigner les sources de notre énergie et de trouver un équilibre. Dans cet atelier nous partagerons donc des pistes pour (re)prendre le pouvoir sur notre fonctionnement.

Cet atelier sera suivi de propositions d'ateliers réguliers pour partager un soutien vers la guérison.

Pour toute info/inscription : 0475/86.96.36  
[www.les-jardins-de-dana.be](http://www.les-jardins-de-dana.be)

ACTIVITÉS  
RÉGULIÈRES

**Ateliers pluridisciplinaires :**  
tous les lundis de 10h à 14h30

**Crochet- café :**  
tous les mardis de 9h à 15 h

**Café-papote :**  
tous les jeudis de 9h à 12h

**Jeux de société :**  
tous les jeudis de 13h à 16h

**Toutes les autres activités du PCS  
reprennent en février.**

Pour plus d'informations, contactez-nous !

## CONTACT



Plan de Cohésion Sociale  
071/84 90 42 ou 69 ou 40 ou 41  
[pcs@pontacelles.be](mailto:pcs@pontacelles.be)

PCS Pont-à-Celles

Les bureaux du PCS : entre la Police et la  
Maison de l'Emploi à Pont-à-Celles.

Les locaux des animations : Place  
communale 23 à Pont-à-Celles.

## Focus mobilité

Vous aimeriez vous rendre quelque part mais la marche, le vélo ou les transports en commun ne vous proposent pas de solution pratique ? Différents services existent.

Vous pouvez intégrer la centrale de mobilité solidaire du Plan de Cohésion Sociale. Des chauffeurs volontaires viennent vous chercher et vous ramènent chez vous. La centrale compte actuellement une vingtaine de chauffeurs pour vous rendre service quotidiennement. Informations et inscriptions au PCS.

- cotisation de 12 euros par an (18 euros pour un couple) ;
- tous trajets (médicaux, courses, loisirs, ...) ;
- du lundi au dimanche, et en soirée également ;
- 0,40 euro/km et 1,5 euro par quart d'heure d'attente (30 premières minutes gratuites) ;
- accès au service sans condition particulière (âge, revenu).

Notez que cette centrale citoyenne n'est pas destinée aux personnes très limitées dans leur mobilité physique.

**Contact : 071/84.90.42 ou 69 ou 40 ou 41**

Pour vous aider dans votre mobilité quotidienne, pensez également au PàC Mobil, géré par le CPAS. Ce service dispose actuellement de deux chauffeurs. Les conditions sont un peu différentes :

- pas de cotisation annuelle ;
- trajets médicaux, courses ou démarches administratives ;
- du lundi au vendredi entre 8h30 et 16h ;
- 0,43 euro/km et 1 euro par quart d'heure d'attente.

**Contact : 071/84.93.00 le mardi ou jeudi matin**

Enfin, Mobilesem, l'Agence Mobilité de Charleroi Métropole, peut vous renseigner une solution mobilité plus spécifique : véhicule PMR, aide à la mobilité via les mutualités, taxi privé...

**Contact : au numéro gratuit 0800/15 230**



## Le Carnet du mois

## Naissances

TONNELIER Raphaël	28-10-24
TESTA Olivier	31-10-24
TESTA William	31-10-24
MOUELY PELLEGRIN Abel	04-11-24
VAN WESSEM Ezekiel	04-11-24
LECOCQ Anna	04-11-24
VERBRUGGEN Ernest	07-11-24
VOETS Mao	07-11-24
ABRASSART GALLARDO GALLEGO Nina	08-11-24
MONTOYA Y PERETTI LEBRUN Carmen	12-11-24
HAUTION DEBOUCK Marcus	12-11-24
MOSELMANS Maël	15-11-24
LAURENT Clément	15-11-24
LEON Athéna	19-11-24
LAGARDE Théa	19-11-24
JAUPART LEPOMME Enora	24-11-24
DELEAU Eléna	27-11-24

## Décès

SCHAMPAERT Mariette	09-11-1955	11-11-2024	Obaix
FRANCAVILLA Salvatore	05-09-1948	14-11-2024	Pont-à-Celles
PIRET Claire	01-07-1939	18-11-2024	Pont-à-Celles
FRUCH Carlo	03-02-1943	25-11-2024	Viesville
ANTOINE Anne	14-05-1955	25-11-2024	Pont-à-Celles
COURTECUISSÉ Monique	23-06-1948	28-11-2024	Luttre

## Mariages

GILSON Laurent & SZABO Muriel	09-11-24
DEVILLE Stéphanie & HACHEZ Michael	09-11-24
BATAILLE Benjamin & LEFEVRE Clara	16-11-24



## Émotions mentales - Spectacle de mentalisme

Ce spectacle vous fera vous poser la question fondamentale de l'influence, du libre arbitre et de la liberté de penser, tout cela dans une ambiance divertissante, bienveillante et non dénuée d'humour. Un moment que vous n'oublierez pas !

**Samedi 18 janvier à 20h**

**15€**

**Réservation : [lamalleauxmots.asbl@gmail.com](mailto:lamalleauxmots.asbl@gmail.com) - 0487/55. 59.85**



## JUG en concert

Nouveauté en 2025, les concerts du vendredi soir au Centre culturel ! Pour cette première date de l'année, venez découvrir JUG, un artiste qui mélange classique et blues, accompagné de sa guitare.

**Vendredi 24 janvier à 20h**

**Adulte : 12€ - Offert aux moins de 18 ans**

**Réservations : [delphine@ccpac.be](mailto:delphine@ccpac.be) - 071/84.05.67**



## Des rimes et des cases - Exposition

Dans cette exposition qui met en scène des rimes et des cases, deux artistes ont décidé de mettre leur talent en commun. Deux disciplines artistiques, poésie et neuvième art (la BD), vont à la fois se confronter et se compléter.

**Samedi 1er et dimanche 2 février**

**De 14h à 18h**

**Entrée libre**



## Jam Rock

Une soirée rock ouverte à toutes et tous. Sur place, vous trouverez une batterie, un ampli basse, deux amplis guitare, micros et lumières. Venez partager avec nous ce moment musical en toute convivialité !

**Vendredi 7 février à 20h**

**Entrée libre**

### Atelier de plantation de haies

Vous avez la main verte et vous souhaitez vous investir dans un projet communal qui a du sens ? Rejoignez notre équipe Plan Climat 2030 pour un atelier de plantation de haies et participez au projet communal ayant pour objectif la plantation de 5km de haies sur notre territoire.



- **Dimanche 26 janvier 2025**
- **Dimanche 23 février 2025**
- **Dimanche 16 mars 2025**

Inscriptions par mail via l'adresse :  
julie.reniers@pontacelles.be

Plus d'infos sur notre site web :  
[www.pontacelles.be](http://www.pontacelles.be), rubrique "Plan Climat 2030".

### Collecte de sapins

Cette année encore, votre intercommunale de gestion de déchets Tibi organisera une collecte spécifique des sapins de Noël.



**Samedi 18 janvier 2025**

Pour rappel, les sapins doivent être visibles, accessibles et ce, au plus tard pour 6h du matin.

Cette démarche permettra de valoriser ces déchets en filière verte.

### Consultation ONE

**Fermeture** de la consultation ONE se situant à Obaix (rue du Village 78).

A partir de ce mois de janvier 2025, une nouvelle consultation aura lieu chaque **quatrième mercredi du mois** de 13h30 à 15h30, avec la pédiatre Madame Bierlaire Stéphanie à la rue de l'Eglise n°2, 6230 Pont-à-Celles.



Médecin généraliste ou pharmacie de garde ?

Contactez Allo Santé au **1733** en précisant votre numéro de secteur :

11 pour Liberchies/15 pour Thiméon et Viesville/16 pour Luttre, Pont-à-Celles, Obaix, Buzet et Rosseignies.



Vétérinaires de garde en janvier 2025.

Du vendredi 3 janvier 19h au vendredi 10 janvier 19h  
Du vendredi 10 janvier 19h au vendredi 17 janvier 19h  
Du vendredi 17 janvier 19h au vendredi 24 janvier 19h  
Du vendredi 24 janvier 19h au vendredi 31 janvier 19h

Dr Marie-Aude Artoisenet 0473/80.54.06  
Dr Stephanie Kairet 0497/67.86.62  
Dr Patrick Debouvrie 0495/50.95.83  
Dr Sophie Tennstedt 0471/01.49.49



## COLLECTE DES DÉCHETS



	PMC	Verre, papier et carton	Déchets ménagers
Pont-à-Celles } Luttre } Viesville }	7 janvier 21 janvier	21 janvier	Chaque mardi
Obaix } Buzet } Thiméon } Rosseignies } Liberchies }	8 janvier 22 janvier	22 janvier	Chaque mercredi

# iles de paix

**Lila, volontaire,  
se bat pour le droit  
à l'alimentation.**

## Place à l'action!

**Ces 17, 18 et 19 janvier,  
soutenez Iles de Paix  
et les familles paysannes.**

*Le Conseil communal, le Collège communal et  
l'ensemble du personnel de l'Administration  
communale vous présentent leurs meilleurs  
vœux pour l'année 2025 !*

